



1 Součásti výrobku

EarFun Air Pro 2



nabíjecí pouzdro



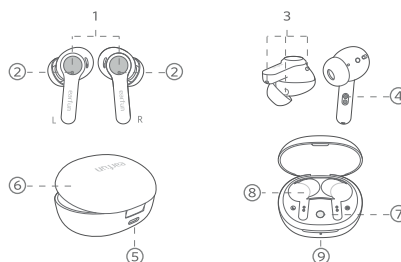
USB kabel typ C

koncovky do uší
typ A (S, M, L)koncovky do uší
typ B (S, M, L)

návod k použití



2 Schéma výrobku



① ovládací dotyková zóna

② kontrolka sluchátek

③ mikrofon

④ nabíjecí kontakty

⑤ nabíjecí konektor USB-C

⑥ nabíjecí pouzdro

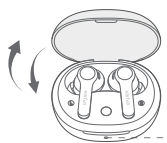
⑦ tlačítko pouzdra

⑧ nabíjecí slot

⑨ kontrolka pouzdra

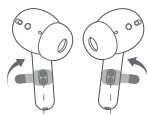
3 Nabíjení

- Otevřením a zavřením nabíjecího pouzdra se rozsvítí kontrolka akumulátoru.
- Před prvním použitím sejměte z nabíjecího pouzdra izolační fólii.
- Před prvním použitím nabijte na plnou kapacitu sluchátka i nabíjecí pouzdro.
- Sluchátka se začnou nabíjet, jakmile je vložíte zpět do nabíjecího pouzdra.
- Před nabíjením sluchátek vyčistěte do sucha jejich nabíjecí kontakty.



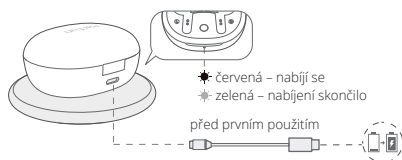
otevření nebo uzavření

- ✱ zelená > 30 %
- ✱ oranžová < 30 %
- ✱ červená < 10 %
- ✱ červená bliká < 5 % (je třeba nabíjet)



Před prvním použitím sejměte izolační fólii.

- Nabíjení započne po připojení kabelu USB-C.
- Bezdrátové nabíjení (není součástí dodávky)

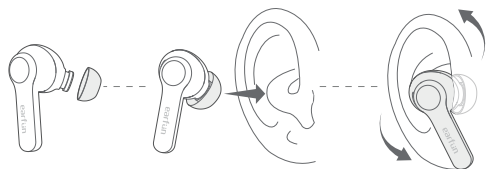


- ✱ červená - nabíjí se
- ✱ zelená - nabíjení skončilo

před prvním použitím

5 Způsob použití

Poznámka:
Pokud sluchátka nejsou správně vložena do ušních otvorů, může to mít vliv na účinnost technologie aktivního potlačování hluku okolí.



- Zvolte koncovky do uší, které vám nejlépe padnou.
- Rozlište levé a pravé sluchátko.
- Vložte sluchátka do vnějších zvukovodů uší.
- Otáčením sluchátek najděte nejpohodlnější polohu.

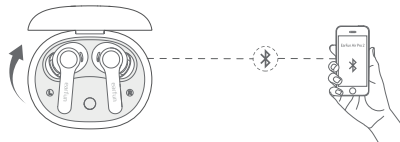
4 Technické údaje

verze Bluetooth	5.2
frekvence Bluetooth	2,402 GHz – 2,48 GHz
vysílací výkon	< 6 dBm
profily Bluetooth	A2DP, AVRCP, HFP, HSP
maximální funkční dosah	15 m (bez překážek)
kapacita akumulátoru	45 mAh x 2 (sluchátka); 500 mAh (pouzdro)
doba nabíjení	1 hodina (sluchátka); 2 hodiny (pouzdro přes USB-C); 3,5 hodiny (bezdrátově)
doba přehrávání	s vypnutým ANC – až 7 hodin; celkem 34 hodin s nabíjecím pouzdem (podle hlasitosti a typu zvuku); se zapnutým ANC – až 6 hodin, celkem 30 hodin s nabíjecím pouzdem (podle hlasitosti a typu zvuku)
vstup napájení	stejnoseměrných 5 V / 1 A
rozměry	65 x 52 x 31,8 mm
hmotnost	53 g

6 Párování sluchátek

1. První párování se zařízením

- krok: Otevřete nabíjecí pouzdro. Sluchátka se automaticky zapnou a přepnou se do režimu párování.
- krok: Zapněte Bluetooth na zařízení, se kterým chcete sluchátka párovat, a nechte vyhledat okolní zařízení s Bluetooth.
- krok: Ze seznamu zařízení zvolte „EarFun Air Pro 2“ (je-li vyžadováno heslo, zadejte „000“).



Poznámky:

- Sluchátka se po otevření pouzdra automaticky spojí se zařízením, se kterým byla spárována naposledy.
- Každé ze sluchátek lze používat nezávisle na sobě.

2. Připojení k novému zařízení

Varianta A

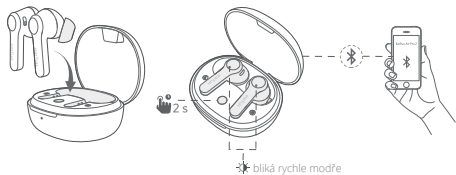
- krok: Zrušte párování na zařízení, se kterým jste měli sluchátka spárována. Sluchátka se od původního zařízení odpojí a automaticky se přepnou do režimu párování.
- krok: Vyhledejte okolní přístroje na novém zařízení a proveďte párování.



Varianta B

1. krok: Vložte obě sluchátka zpět do nabíjecího pouzdra a ověřte si, zda jsou nabitá. Ponechte pouzdro otevřené a stiskněte a po dobu 2 sekund držte stisknuté tlačítko na nabíjecím pouzdře, dokud kontrolka na obou sluchátcích nezačne rychle blikat modře.

2. krok: Vyhleďte okolní přístroje na novém zařízení a proveďte párování.



7 Funkce

Zapnutí/vypnutí

Otevřete nabíjecí pouzdro. Sluchátka se automaticky zapnou.

Vložte sluchátka zpět do nabíjecího pouzdra. Uzavřete pouzdro a sluchátka se automaticky vypnou.



Poznámka: Nejsou-li sluchátka připojena k žádnému zařízení, automaticky se vypnou po 10 minutách nečinnosti, aby šetřila akumulátor.

Přehrávání hudby

přehrávat/pozastavit		x2 klepnout dvakrát (L/P)
následující stopa		x3 klepnout třikrát (P)
předchozí stopa		x3 klepnout třikrát (L)
zvýšit hlasitost		x1 klepnout jednou (P)
snížit hlasitost		x1 klepnout jednou (L)

Používání hands-free

přijmout hovor/ukončit hovor		x2 klepnout dvakrát (L / P)
odmítnout hovor		2s klepnout a držet 2 s (L / P)
odpovědět a přepojit dva hovory		x3 klepnout třikrát (L / P)

Zapnutí hlasového asistenta

hlasový asistent		2s klepnout a držet 2 s (P)
------------------	--	-----------------------------

Ovládání aktivního potlačování hluku

potlačení hluku / běžný hluk z okolí / normální režim		2s klepnout a držet 2 s (L)
---	--	-----------------------------

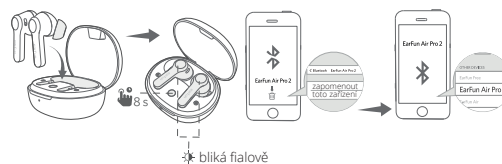
8 Kontrolka sluchátek

zapnuto	modrá kontrolka 1 sekundu bliká
vypnuto	červená kontrolka 1 sekundu bliká
režim párování	kontrolka bliká modře
úspěšné navázání spojení	kontrolka zhasne
obnovení továrního nastavení	kontrolka bliká fialově

9 Reset a opakované připojení

Pokud se nezdaří spojení mezi oběma sluchátky nebo mezi sluchátkem a zařízením s Bluetooth, vyzkoušejte následující postup:

1. Vložte obě sluchátka zpět do nabíjecího pouzdra.
2. Pouzdro ponechte otevřené a stiskněte a po dobu nejméně 8 sekund podržte stisknuté tlačítko pouzdra, dokud obě sluchátka nezačnou blikat fialově. Tím dojde k resetování sluchátek.
3. Odstraňte původní připojení sluchátek na svém zařízení s Bluetooth a znovu připojte přístroj označený „EarFun Air Pro 2“.



10 Řešení problémů

?: Mohu používat každé ze sluchátek samostatně?

-: Ano, každé ze sluchátek lze používat nezávisle na sobě.

?: Sluchátka jsou zapnutá, ale nepřipojují se k mému zařízení.

-: Aby se sluchátka připojila k zařízení, nejprve zkontrolujte, zda má zařízení zapnutou technologii Bluetooth. Poté vyhleďte v seznamu přístrojů „EarFun Air Pro 2“ a proveďte párování. Pokud se sluchátka ani poté nechtějí připojit, proveďte jejich reset a případně se obraťte na naše oddělení technické podpory.

?: Proč není spojení trvalé a náhle se přerušuje?

-: Ověřte si, zda mezi sluchátky a přístrojem s Bluetooth není objekt, který brání šíření signálu. Přesvědčte se také, že signál není rušen jinými rádiovými vlnami nebo WiFi.

?: Jaký je dosah sluchátek s Bluetooth?

-: Sluchátka s Bluetooth mají maximální dosah 15 metrů, nejsou-li mezi přístroji žádné překážky. Skutečný dosah však závisí na způsobu použití a prostředí.

?: Mají sluchátka ovladač hlasitosti?

-: Ano, dotykem levého sluchátka snižujete hlasitost a dotykem pravého sluchátka hlasitost zvyšujete.

?: Sluchátka se nevypínají.

-: Sluchátka dobijte, aby měla dostatek energie. Pokud se ani tak nic nestane nebo pokud nemůžete dobít nabíjecí pouzdro, obraťte se na oddělení technické podpory.

?: Je nabíjecí pouzdro voděodolné?

-: NENÍ, sluchátka mají odolnost IPX5 proti potu a vodě, ale nabíjecí pouzdro voděodolné není.

?: Vypínají se sluchátka automaticky?

-: Sluchátka zůstávají zapnutá, dokud jsou připojena k zařízení. Nedostávají-li žádný zvukový signál, přepnou se do režimu úspory energie a znovu se zapnou, jakmile přístroj zahájí přehrávání z vuku. Nejsou-li sluchátka s žádným přístrojem spojená, automaticky se vypnou po 10 minutách nečinnosti.

UPOZORŮJEME ZÁKAZNÍKY, ŽE V PŘÍPADĚ UPLATŇOVÁNÍ REKLAMACE BUDOU ZNEČIŠTĚNÁ SLUCHÁTKA Z HYGIENICKÝCH DŮVODŮ AUTOMATICKY DŮVODEM K UKONČENÍ REKLAMAČNÍHO PROCESU A NÁSLEDNĚ BUDOU VRÁCENA ZPĚT ZÁKAZNÍKOVĚ JAKO NEUZNANÁ REKLAMACE.



NEOX GROUP s.r.o. www.neoxgroup.cz

Technická podpora

Více informací najdete v dokumentu otázky a odpovědi (FAQ).

E-mail: service@myearfun.com

www.myearfun.com